

N° 495

Mars 2015

## Bulletin communal d'informations de THIAVILLE SUR MEURTHE



# LE THIAVILLOIS

### Le retour du printemps !

Sommaire	
Echo du conseil du 27 février 2015	2
Infos de la mairie	3
Manifestations passées	5
Manifestations futures	5
Infos Associations	7
Dates à retenir et infos diverses	8
Etat civil	11
Nouvelle entreprise	12
Recettes de saison	12
Le thiavillois vous informe : infos pratiques	13
Divertissement	14
Infos pratiques	16

*Directeur de publication :*  
Vittore PETTOVEL

*Équipe de rédaction :*  
Thierry BLAISE, Jean COUTY,  
Isabelle LAHAYE, Frédéric  
THOMAS, Sylvie THOMAS,  
Damienne VILLAUME

**Téléphone : 03 83 71 41 73**  
**Mail : [info@thiaville.com](mailto:info@thiaville.com)**  
**Dépôt légal : 328/820**

### **Vente et exploitation groupées de bois**

Afin de procéder à l'élargissement sur une largeur comprise entre 2 et 3 mètres de l'emprise des chemins, l'ONF nous propose de signer une convention de vente et exploitation groupées de bois. Cette convention d'une durée de 18 mois devra nous permettre une meilleure accessibilité aux parcelles et créer des éclaircies. Il y aurait environ 200 tonnes de bois classé en bois Energie à exploiter. Le bois exploité est de très faible valeur, nous risquons de faire une opération blanche voire d'un coût estimé à 240 Euros hors taxes.

A l'unanimité, le Conseil a décidé d'autoriser le Maire à signer la convention.

### **Caisse des écoles**

Compte tenu des dépenses effectives de l'année 2014, soit 2.298,49 Euros. Sur la base de 37,00 Euros par enfant scolarisé, à l'unanimité, le Conseil décide d'affecter la somme de 2.600 Euros à la Caisse des Écoles.

### **Modification des statuts de la CCVC**

Lors du Conseil Communautaire du 27 janvier 2015 à FLIN, des modifications statutaires ont été adoptées.

Ces modifications statutaires seront acquises dès lors que 2/3 des conseils municipaux des communes membres représentant au moins la moitié de la population ont délibéré en ce sens ou lorsque la moitié des conseils municipaux des communes membres représentant au moins 2/3 de la population ont délibéré en ce sens.

Ces modifications statutaires portant sur trois points séparés ont fait l'objet de trois votes distincts.

Intégration de la compétence urbanisme (prise en charge de la compétence PLUI)

La CCVC sera chargée dans le cadre de sa compétence Aménagement de l'espace, de l'élaboration des documents d'urbanisme.

A l'unanimité le Conseil accepte cette modification statutaire.

Modification statutaire relative à l'adhésion de la CCVC au Syndicat mixte des communautés de communes de la Meurthe

Dans le cadre de la compétence Aménagement de l'espace : adhésion de la CCVC au syndicat mixte des communautés de communes des Vallées de la Meurthe chargé de l'instruction du droit des sols.

A l'unanimité le Conseil accepte cette modification statutaire.

Modification statutaire relative à l'adhésion de l'EPCI aux syndicats mixtes

La CCVC étant un Établissement Public de Coopération Intercommunale (EPCI), Dans le cadre de la compétence Aménagement de l'espace : adhésion par le conseil communautaire à tout syndicat mixte au sens de l'article L.5214-27 du Code Général des Collectivités Territoriales (CGCT).

A l'unanimité le Conseil accepte cette modification statutaire.

### **Règlement des maisons fleuries**

Le nouveau projet de règlement du concours communal des maisons fleuries est présenté au Conseil Municipal.

Par rapport au précédent quelques changements sont notés :

Seront exclus des lauréats : les habitants appartenant au Conseil Municipal et les membres du jury (les anciens lauréats ne seront plus exclus)

Le jury se prononcera sur deux catégories uniquement :

- Maison avec jardin ou jardinet visible de la rue, du moment que les plantations se font principalement en pleine terre.

- Fenêtres, balcons, terrasses (y compris les cours), tout ce qui concerne la façade et le fleurissement hors-sol.

Les critères de notation tiendront compte :

- De l'originalité, diversité et choix des plantes.
- De l'harmonie des couleurs.
- De la densité du fleurissement
- De la répartition du fleurissement sur l'ensemble de la maison, de l'immeuble ou du jardin
- De l'entretien général et propreté.

A l'unanimité le Conseil approuve ce projet qui sera applicable à compter du 1<sup>er</sup> juin 2015.

### **Convention de disponibilité des Sapeurs-Pompiers Volontaires**

Le Conseil municipal envisage de signer avec le Service Départemental d'Incendie et de Secours (SDIS) une convention de disponibilité des Sapeurs-Pompiers Volontaires. Elle concernera Mickaël GEORGES. Cette convention officialisera la disponibilité pour partir en opération et/ou se former sur le temps de travail.

### **Conseil Municipal de jeunes**

La Commission Fêtes, Cérémonies, Jeunesse, Associations se réunira prochainement afin de présenter un projet permettant de recréer, au sein de notre commune un Conseil Municipal de jeunes.

### **Réhabilitation de la maison du 3 rue de la Gare et requalification de l'espace public devant la Mairie**

A la demande de la Municipalité l'architecte du Conseil d'Architecture d'Urbanisme et de l'Environnement (CAUE) a été sollicité pour effectuer une étude sur la réhabilitation prochaine de la maison sise 3, rue de la gare ainsi que sur la requalification de l'espace public devant la Mairie. Rendez-vous est pris en semaine 10 afin qu'une majorité des membres du Conseil Municipal profite des explications de cet architecte.

### **Date du prochain Conseil Municipal**

Le prochain Conseil Municipal est prévu le vendredi 27 mars 2015 à 20h30. Il est bon de préciser que les séances sont publiques.

## **INFOS DE LA MAIRIE**

---

### **Consultation des électeurs le 1<sup>er</sup> février 2015 – Gare de Vandières**

Nombre d'électeurs inscrits	379
Nombre de votants	39
Nombre de bulletins nuls	1
Nombre de suffrages « OUI »	24
Nombre de suffrages « NON »	14

### **Révision des listes électorales**

A la date du 28 février 2015, la liste électorale est arrêtée à 199 électeurs et 197 électrices soit un total de 396.

## **Les élections départementales**

Les élections départementales ont lieu les 22 et 29 mars 2015. Le nouveau canton de Baccarat est composé de 91 communes et de 27800 habitants .

23 cantons en Meurthe-et-Moselle Depuis la loi du 17 mai 2013 et le redécoupage des cantons français, la Meurthe-et-Moselle compte désormais 23 cantons et non plus 44. De plus, le conseil général deviendra le conseil départemental et son assemblée sera constituée de 46 élus (23 hommes et 23 femmes) qui deviendront des conseillers départementaux élus pour 6 ans. Chaque canton sera donc représenté par un binôme de conseillers départementaux, un homme et une femme, parité oblige et chacun d'eux aura un remplaçant du même sexe.

## **Présence d'un stagiaire à la mairie**

Vous avez peut être vu un jeune homme qui accompagnait Mickaël Georges et Patrick Martin ces dernières semaines. En effet, la commune a accueilli pendant 3 semaines en février un stagiaire étudiant en licence professionnelle à l'école de Roville aux Chênes. Il est là pour mettre en pratique ses apprentissages. Il a déjà établi des plans pour le fleurissement des entrées du village. Il reviendra en fin avril, mai et juin pour finaliser le travail.

## **On nous demande d'annoncer :**

Nous sommes une association loi 1901 recherchant des familles d'accueil bénévoles pour des jeunes étrangers désireux de perfectionner leurs connaissances de la langue et de la culture françaises. Pendant toute la durée de leur séjour, ils seront hébergés en famille et scolarisés au lycée le plus proche de leur lieu d'hébergement.

Ci-dessous un communiqué :



## **Jeunes lycéens étrangers Colombiens et allemands, cherchent une famille d'accueil**

D'Allemagne, des Etats-Unis, du Mexique ou d'ailleurs, de jeunes étrangers viennent en France grâce à l'association CEI-Centre Echanges Internationaux. Ils viennent passer une année scolaire, un semestre ou quelques mois au collège ou au lycée, pour apprendre le français et découvrir notre culture. Afin de compléter cette expérience, ils vivent en immersion dans une famille française pendant toute la durée du séjour.

Le CEI aide ces jeunes dans leurs démarches et s'occupe de leur trouver un hébergement au sein de familles françaises bénévoles. Paula, jeune colombienne âgée de 15 ans, recherche une famille à partir du mois de Septembre 2015 pour 4 mois. Elle aime les animaux et joue de la guitare basse. Elle pratique le volley-ball, le basket-ball et le football.

Tharek est allemand et étudie le français depuis 6 ans. Il a 17 ans et pratique le violon et le piano. Il attend une famille avec impatience pour l'année scolaire 2015/2016 !

Ce séjour permet une réelle ouverture sur le monde de l'autre et constitue une expérience linguistique pour tous. « Pas besoin d'une grande maison, juste l'envie de faire partager ce que



l'on vit chez soi ». A la ville comme à la campagne, les familles peuvent accueillir. Si l'expérience vous intéresse, appelez vite !

Renseignements :

CEI - Centre Echanges Internationaux

Murielle Pelletier 54630 Richardmenil : 03 83 26 38 74 / 06 78 91 28 95

Bureau Coordinateur CEI : 02.99.20.06.14

## MANIFESTATIONS PASSES

---

### Un concert à l'Eglise de Thiaville

Les dimanches de février sont parfois froids et enneigés et cela donne plus envie de rester « au coin du feu » que de sortir pour aller à un concert, dans une Eglise qui plus est, où on craint parfois le manque de chauffage !!

Eh bien, cela ne se vérifie pas toujours : en effet par un froid dimanche de février, le Foyer Rural de Thiaville a organisé un concert à l'Eglise et les concertistes ont eu le plaisir de voir l'église quasiment pleine !

Et les présents n'ont pas regretté de s'être déplacés. Ils ont en effet entendu un organiste de très haut niveau leur jouer sur un clavecin des musiques populaires savantes de France et d'Allemagne du XVIIIème siècle. Par ailleurs, ils ont été séduits par les voix des solistes Dominique Eumont et Agnès Claude qui étaient particulièrement bien mises en valeur dans une église telle que celle de Thiaville. Et enfin, les prestations de tout l'Ensemble Vocal de Salm complétaient parfaitement un tableau digne du plus grand intérêt.

Merci à tous de nous avoir fait vivre un très bon moment et de mettre de la chaleur dans nos cœurs en ce dimanche d'hiver !!



## MANIFESTATIONS FUTURES

---

### ENS : espaces Naturels sensibles

**HOMME et NATURE dans le cadre du programme départemental de la Cité des paysages**

- samedi 7 mars, « créer son paysage ... plantation de haies », 14h-17h, Thiaville, rdv salle Bietry, proche de l'école

Le printemps arrive, le retour dans le jardin est pour bientôt, comment rendre son paysage domestique plus naturel ou un plus sauvage. Peut-être en avez-vous envie mais vous hésitez ?

Conseils, techniques et échanges sur les plantations et les aménagements favorables à la biodiversité.

Début de l'animation en salle, puis écologie pratique pour les participants avec la plantation d'une haie champêtre à proximité, sur l'Espace Naturel Sensible, sur le sentier de la Clé des Champs « entre Thiaville et Lachapelle ».

Inscription obligatoire et gratuite sur : [www.mdecg54.fr](http://www.mdecg54.fr)

Aller sur la rubrique : Pour tout public. Renseignements : 03.83.52.40.05



## Des activités nature ouvertes à tous

De la Cité des Paysages, voici le nouveau programme d'animations 2015 sur l'Espace Naturel Sensible de la vallée de la Meurthe et de la Tourbière de Bertrichamps.

Inscription et informations : [www.mdecg54.fr](http://www.mdecg54.fr)

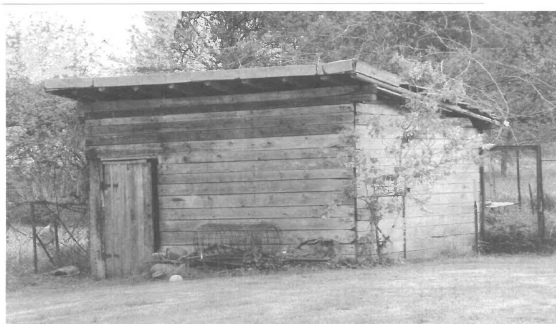
## D'autres dates de sorties

- samedi 21 mars, « Oreilles branchées » (écoute d'oiseaux), à Azerailles, rdv devant l'église à 9h
- samedi 28 mars, « Sur les traces d'un trappeur », à Bertrichamps à la tourbière.
- Samedi 4 avril, « Nuit de la chouette », à Bertrichamps à la tourbière.
- Dimanche 19 avril, « Saules, biodiversité et vannerie sauvage », à Glonville.

## FOYER RURAL

### Arts Libres

## THIAVILLE-sur-MEURTHE - Salle du Foyer Rural EXPOSITION 14 & 15 MARS 2015



*Vues du Passé, Vues  
du présent*

Samedi 14 mars de 14h à 19h. Dimanche 15 mars de 10h à 12h et de 14h – 19h. Pour cette exposition qui intégrera des photos de classe et des cartes postales, nous redemandons aux habitants qui ont soit des photos de classe, soit des cartes ou les deux ! de bien vouloir nous les prêter que tout le monde puisse se remémorer leur école et le Thiaville d'autrefois.

### Journée des Foyers Ruraux du secteur Meurthe

Le samedi 14 mars une rencontre des Foyers du secteur Meurthe est prévue à Thiaville. Elle débutera le matin vers 10h par une marche aux environs de Thiaville-Lachapelle: deux distances possibles, une grande d'environ 8 km et une plus petite de 6 km. Tous les marcheurs se retrouveront à la Pierre Plate pour partager un apéritif. Tous les habitants de Thiaville et Lachapelle sont cordialement invités à cette sortie. Ils pourront ensuite également prendre ensemble un repas tiré du sac à la salle de sport (si le temps l'impose)

**18<sup>e</sup> vide grenier**  
de Thiaville sur Meurthe  
le dimanche 17 mai 2015  
dès 8h00

**BUFFET  
BUVETTE**

Imprimé par nos soins - Ne pas jeter sur la voie publique - Partenaires:

**BULLETIN D'INSCRIPTION**

NOM : ..... Prénom:.....  
M'engage à ne participer qu'à deux vide-greniers pour l'année 2015  
Adresse : .....  
Code Postal : ..... Ville : .....  
Tél : ..... Mail : .....  
Réserve un emplacement de ..... mètres à 2€ le mètre linéaire  
Ci-joint, la somme de.....€

Règlement par chèque à l'ordre du Foyer Rural de Thiaville sur Meurthe  
 Règlement en espèces (un reçu vous sera délivré)  
Fait à ..... Le ..... Signature :

A fournir obligatoirement :  
- Photocopie d'une pièce d'identité en cours de validité (recto/ verso)  
- La liste des objets à vendre.

## Le 17 mai 2015 vide grenier

Le Foyer Rural de Thiaville sur Meurthe organise son 18e vide grenier

dans les rues du village et serait heureux de vous accueillir  
parmi ses exposants.

Pour cela, il vous suffit de retourner le bulletin d'inscription ci-joint,  
accompagné du règlement avant le 30 avril 2015 à :

Mme Martine PETTOVEL  
10, les Hayottes 54120 Thiaville sur Meurthe  
07.86.36.26.52

Nois espérons vous compter parmi nous pour cette sympathique journée  
que nous souhaitons aussi ensoleillée que l'on dernier !

### Atelier pour tous

Une nouvelle activité ou plutôt reprise d'une ancienne activité à Thiaville. Après 15 ans de sommeil, « Atelier pour tous » reprend du service un jeudi sur deux. Vous trouverez une équipe dynamique avec des ateliers à la demande :

- Couture
- Tricot – crochet
- Cuisine
- Sortie cinéma
- Petits voyages
- Bricolage ponctuel à Pâques, Noël ou carnaval

Première séance, le jeudi 12 mars de 14h à 17h Salle Bietry (annexe). Seule la carte du foyer rural est exigée d'un montant de 10€ pour l'année.

## INFOS ASSOCIATIONS

### RCM

RCM 97.6 FM a tenu son assemblée générale annuelle à la salle du foyer rural de Thiaville/Meurthe le samedi 7 février 2015. Elus, bénévoles ou simples curieux, c'est avec bonne humeur que tous ont suivi les bilans d'activités de 2014. Malgré une situation financière un peu tendue cette année (la création de deux nouveaux



studios à Saint Dié des Vosges et à Lunéville), le bilan des activités menées par notre radio associative thiavilloise en a surpris plus d'un !

Sans cesse en quête d'actualité, de dialogue et de rencontre, RCM a mis en place dans sa grille de programmes de nouveaux rendez-vous réguliers très intéressants, tels que l'agenda associatif, les offres d'emploi... De nombreux partenariats sont en place à ce jour et de beaux projets sont en cours d'élaboration. A noter également une refonte des playlist de diffusion et une actualisation des musiques passées à l'antenne.

RCM aujourd'hui c'est :

**Particulier ou association,**  
Une manifestation à faire  
promouvoir gratuitement?

[agenda@rcmlradio.fr](mailto:agenda@rcmlradio.fr)

**Professionnels,**  
Bénéficiez d'une communication au cœur de  
votre territoire à un prix avantageux.

[regie@rcmlradio.fr](mailto:regie@rcmlradio.fr)

*Pour plus d'informations, n'hésitez pas à  
nous contacter*



### 3 studios et 3 animateurs salariés à temps plein

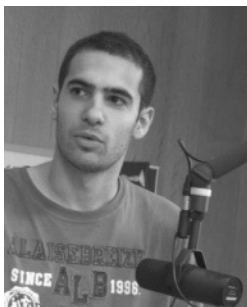
#### Studio de Lunéville

Anthony Da Silva



#### Studio de Thiaville

Ludovic Schmidt



#### Studio de Saint Dié des Vosges

Jérémy Chrétien



### 1 Conseil d'administration de 11 membres

Dominique George : Président  
Jean Couty : Vice-président  
Isabelle Lahaye : Trésorière  
Edith Zinutti : Trésorière adjointe  
Jonathan Fontaine : Secrétaire  
Floriane Lindt : Secrétaire adjointe

Emmanuelle Lindt : Membre CA  
Martine Pettovel : Membre CA  
Colette Couty : Membre CA  
Nicolas Humbert : Membre CA  
Claude Schmitt : Membre CA

### 40 bénévoles

Si vous souhaitez agrandir l'équipe en devenant bénévole, animateur, ou si vous souhaitez simplement découvrir l'univers radiophonique, contactez le secrétariat au 06.22.47.42.00. Les studios sont ouverts au public aux heures d'ouverture.

#### Studio de Lunéville :

RCM

1 rue Keller et Guerin  
54300 Lunéville

0950.688.707 (entre 11h00 et 16h)

#### Siège social - studio historique :

RCM

2, rue Pierre pierron  
54120 Thiaville-sur-Meurthe

03.83.71.42.08  
contact @ rcmlradio.fr

#### Studio de Saint-Dié-des-Vosges :

RCM

Maison des Syndicats et des  
associations

Rue Emile Klufts  
88100 Saint-Dié-des-Vosges  
03 29 41 85 08 (entre 9h et 12h)

Retrouvez nous sur [www.rcmlradio.fr](http://www.rcmlradio.fr) !

## DATES A RETENIR ET INFOS DIVERSES

### Le défibrillateur est installé devant la mairie

Une initiation à l'utilisation sera prochainement proposée à la tous ceux qui le désirent. Le DAE (Défibrillateur Automatique Externe) est placé devant la mairie et utilisable par tous ! N'ayez pas peur de vous en servir si nécessaire, il est là pour ça !



DÉFIBRILLATEUR

DEVANT LA

MAIRIE

### Lorsque vous cherchez une pharmacie de garde


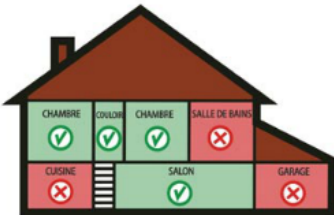
Vous n'êtes pas obligés d'appeler le 17 ou d'aller à la gendarmerie : Vous faites [www.3237.fr](http://www.3237.fr) sur Internet et vous obtenez la pharmacie de garde la plus proche de votre domicile en indiquant les critères de recherche (code postal ou ville et le code à recopier).

### Don du sang

La prochaine collecte du sang est prévue à BACCARAT - salles des fêtes le dimanche 22 mars 2015 de 8h30 à 12h00.



## Les détecteurs de fumée

QU'EST-CE QU'UN DÉTECTEUR DE FUMÉE ?	OU INSTALLER LE DÉTECTEUR DE FUMÉE ?	POURQUOI INSTALLER UN DÉTECTEUR DE FUMÉE ?
<p>Le détecteur de fumée est un appareil électronique qui analyse l'air. Dès qu'il perçoit de la fumée, il émet une alarme sonore.</p> <p>Lorsque vous achetez votre détecteur, vérifiez bien qu'il est conforme à la norme NF EN 14604 (cela doit être inscrit sur le détecteur).</p>  <p>Le détecteur de fumée joue un rôle primordial dans la détection incendie en donnant l'alerte lorsqu'un feu est dans sa phase de développement. Il veille 24h/24. De ce fait, il est surtout efficace la nuit, lorsque la surveillance humaine est absente. Les feux se déclarant pendant la nuit sont responsables de 70% des décès dans les incendies d'habitations.</p> <p>La présence du détecteur de fumée n'empêchera pas le feu, mais elle permettra aux occupants d'être prévenus et de quitter les lieux ou de tenter de l'éteindre à l'aide d'un extincteur et d'appeler les secours en composant le 18 ou le 112.</p>	<p>Exemple de positionnement du détecteur de fumée dans une habitation type.</p>  <p>Installation : L'idéal est d'installer le détecteur au centre de la pièce et de l'éloigner des murs et des coins (de 15 à 20 cm). Dans une pièce avec un plafond incliné, le détecteur ne doit pas être installé à proximité du point le plus haut, où il y a moins de circulation d'air.</p>	<p>Vous l'aurez aisément compris, le détecteur de fumée constitue une solution simple, sûre et efficace pour prévenir tout type d'incendie domestique.</p> <p><b>il SAUVE DES VIES</b></p> <p>Les détecteurs de fumées deviennent obligatoires ! La loi n°2010-238 du 9 mars 2010 rend obligatoire l'installation d'un détecteur avertisseur autonome de fumée dans tous les logements.</p> <p><b>VOUS DEVEZ VOUS CONFORMER A CETTE OBLIGATION AVANT LE 8 MARS 2015 !</b></p>

## Horaire des prochaines messes

Dates	Dimanche	Samedi 18h	Dimanche 9h	Dimanche 10h30
1er mars	2 <sup>ème</sup> dimanche de carême	Laronxe	Azerailles	Baccarat
8 mars	3 <sup>ème</sup> dimanche de carême	Glonville	Chenevières	Baccarat
15 mars	4 <sup>ème</sup> dimanche de carême	Vathiménil	Brouville	Baccarat
22 mars	5 <sup>ème</sup> dimanche de carême	Fontenoy	Flin	Glonville
2 avril	Jeudi Saint		Chenevières 20h	Baccarat 18h
3 avril	Vendredi Saint		Gélaucourt 20h	Lachapelle 18h
4 avril	Vigile pascale			Baccarat
5 avril	Dimanche de Pâques Baptême des enfants en âge scolaire		Thiaville	Saint Clément
12 avril	2 <sup>ème</sup> dimanche de Pâques	Laronxe	Reherrey	Baccarat
19 avril	3 <sup>ème</sup> dimanche de Pâques	Glonville	Flin	Baccarat

## Les trucs de Jocelyne

### Poulet bien doré

Votre poulet sera bien doré et croustillant si vous l'arrosez plusieurs fois avec du jus de citron lorsqu'il cuit au four

### ***Ail digeste***

Pensez à enlever le germe de l'ail. Pour digérer des mets à l'ail comme l'aïoli ou les escargots. Boire un peu de pastis ou de l'eau anisée avant le repas ou une infusion d'anis vert après le repas on peut aussi servir du fenouil comme accompagnement

### ***Barbecue***

Votre viande ne collera pas sur la grille si vous la trempez dans du jus de citron avant de la poser sur le gril. Ceci est valable aussi sur le gril maison Pour que votre barbecue ne fume pas de trop jeter une poignée de gros sel sur les braises. Des sardines grillées sans odeur si vous ôtez les arêtes et la tête.

### ***Parfum de roses***

Vos roses auront plus de parfum et une plus jolie couleur si vous enfouissez des peaux de bananes au pied.

### ***Bleu les hortensias***

Ils auront ou garderont une belle couleur bleue si vous mettez de l'ardoise au pied

### ***Engrais gratuit pour vos fleurs***

Un bol de marc de café ou des sachets de thé et une cuiller à soupe de sucre en poudre reparti sur la surface du pot et mélangé à la terre

### ***Carottes sans vers***

Lors du semis mettre dans le semoir avec les graines une cuiller de poivre moulu

## **Si vous désirez le Thiavillois en version électronique :**

Il peut vous être envoyé par mail. Il suffit de le demander à [info@thiaville.com](mailto:info@thiaville.com)

## **LES SAPEURS POMPIERS au sein de notre village**

Dimanche 22 février, vos pompiers ont exécuté leur manœuvre mensuelle pour valider leur FMA (Formation de Maintient des Acquis). Nous avons exécuté 2 modules de manœuvre. Le 1<sup>er</sup> consistait à faire face à tout type d'hémorragie et le 2<sup>nd</sup> à travailler sur les différents types de relevage des victimes et les différentes manières de brancarder ces victimes.

C'est bien sûr en compagnie d'un formateur secouriste agréé, le lieutenant Francis MUNIER du centre d'AZERAILLES, que ces FMA se sont déroulées. Tous vos sapeurs-pompiers maintiennent leurs connaissances, permettant



ainsi d'appréhender avec sérénité leurs futures interventions.

Si vous souhaitez en apprendre un peu plus sur nos missions et notre engagement, venez nous rencontrer le 4<sup>ème</sup> dimanche du mois de 8h à 12h. Ces FMA se déroulent soit dans notre centre, soit dans les rues de Thiaville ou Lachapelle.

Nous sommes également à la recherche constante de personnes motivées et intéressées pour venir renforcer notre équipe pour garantir les secours de proximité.

Vous pourrez obtenir plus d'informations auprès de Dominique GEORGE (chef de centre

0684102320) ou de Nicolas HUMBERT (adjoint au chef de centre 0672028453).

(Commentaires sur les illustrations : en haut à droite : simulation d'intervention sur un homme blessé par un couteau au bras ; en bas à gauche : relevage d'une victime avant le transport vers l'hôpital)



## **Annonce de la relève des Compteurs**

**Commune de : THIAVILLE SUR MEURTHE**

**Du 23/04/2015 au 24/04/2015**

**En cas d'absence, vous pouvez communiquer vos  
index par :**

**Internet, sites :**

**[www.erdfdistribution.fr](http://www.erdfdistribution.fr) pour l'électricité**

**[www.grdf.fr](http://www.grdf.fr) rubrique « votre relevé en ligne » pour  
le gaz**

**Téléphone au : 0820 333 433(0,118€ la minute)**

**Carte Auto-Relève**



**OTIFRANCE**  
LE SERVICE DE PROXIMITÉ

**Veillez nous faciliter l'accès à votre compteur  
Nous pourrons ainsi facturer vos consommations réelles  
et vérifier le bon fonctionnement de votre compteur.**

### **ETAT CIVIL**

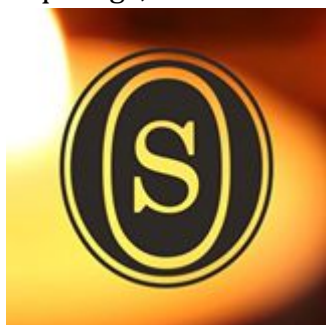
---

#### **Naissances :**

Elina AUBRY est née le 27 février 2015 à LUNEVILLE. Elle est la fille de Quentin Aubry et Mélanie Szpeisman, habitant au 21, rue du Moulin.

## NOUVELLE ENTREPRISE

**Stéphanie Hocdé**, Esthéticienne diplômée d'état, exerçant en qualité d'artisan, propose ses services à domicile. Soins du visage, soins du corps, soins des mains et des pieds, ongles, épilation, maquillage, teinture des cils,... et des cartes cadeaux.



Pour votre confort et votre bien-être, votre esthéticienne se déplace avec tout le matériel nécessaire et une table de soins, à l'identique d'un institut de beauté. Vous pouvez également vous rendre sur rdv au 8b rue de l'Eglise (en face de la boulangerie) où elle vous accueillera avec plaisir dans un espace équipé. « Parce que prendre soin de soi n'est pas un luxe ! En toute simplicité l'institut de beauté s'invite dans notre village »

Institut à domicile O'Sens Tél : 06 03 56 53 32

Page Facebook : O'Sens

## RECETTES DE SAISON

### POTEE LORRAINE

#### Ingrédients pour 6 à 8 personnes :

- 1,2 à 1,5 kg d'échine fumée
- 500 gr de lard fumé
- 1 saucisse fumée (1 saucisse de Morteau ou 2 saucisses de Montbéliard)
- 6 pommes de terre moyennes (charlotte)
- 1 chou vert ou frisé
- 1 poireau
- 6 navets
- 6 carottes
- 1 oignon piqué d'un clou de girofle



- 1 bouquet garni (1 branche de céleri, 1 feuille de poireau, 1 branche de thym, 1 feuille de laurier)
- sel si nécessaire

#### Préparation :

Placez les saucisses dans une casserole, couvrez-les largement d'eau froide, et faites-les cuire 30 minutes à feu doux, sans ébullition et sans les piquer.

Pendant ce temps, lavez et coupez légumes en gros morceaux.

Ajoutez le poireau, le chou, les quartiers de carottes, de navets et les pommes de terre dans la cocotte.

Laissez cuire encore 45 minutes à petit frémissement.

A la fin de la cuisson, goûtez, rectifiez l'assaisonnement.

Égouttez le contenu de la cocotte et disposez-le dans un grand plat creux (*gardez le bouillon de côté pour une autre recette, une soupe par exemple*).

Coupez la viande et les saucisses en morceaux réguliers et disposez-les sur les légumes. Arrosez d'une ou deux louches de bouillon.

Dégustez bien chaud avec quelques graines de gros sel, de la moutarde et du raifort !



## Gaufres de Liège

### Ingrédients pour 20 gaufres environ :

- 500g de farine ordinaire
- 250 ml de lait tiède (37°)
- 30g de levure fraîche ou un sachet de levure de boulanger en grain
- 3 oeufs séparés
- 1 pincée de sel
- 1 sachet de sucre vanillé
- 250g de beurre ramolli au micro-onde
- 300g de sucre perlé (sucre en grains)
- 40g de sucre semoule

### Préparation :

Délayer la levure dans le lait tiède  
Mettre la farine dans le bol batteur et ajouter le sucre semoule et la levure délayée dans le lait.  
Ajouter les jaunes d'oeufs et le beurre bien mou en remuant délicatement.

Dans un autre bol, battre les blancs en neige et incorporer à la pâte avec douceur.

Laisser lever la pâte durant 30 minutes environ. (On peut gagner du temps en laissant la pâte monter dans un four préchauffé à 40°)

Incorporer délicatement le sucre perlé. Réserver 10 à 15 minutes.

Durant ce temps, brancher le gaufrier pour l'amener à bonne température.

Beurrer les grilles à l'aide d'un pinceau de cuisine

Faire 2 boules de pâtes, déposer-les sur la plaque et refermer le couvercle pour écraser la boule.

Laisser cuire durant 4 à 5 minutes selon l'appareil.



Servir accompagné de sucre, de chantilly, de confiture ou de miel... selon les goûts de chacun (dans ce cas, penser à diminuer un peu l'apport de sucre dans la pâte).

## **LE THIAVILLOIS VOUS INFORME : INFOS PRATIQUES**

---

### Papiers à conserver

Le délai de conservation des papiers varie selon leur nature. Il s'agit de durées minimales pendant lesquelles il est possible de faire valoir un droit ou de réclamer un paiement relatif à ce document. Comme il existe de nombreux domaines où des papiers sont à conserver, le Thiavillois se propose de vous transmettre chaque mois une rubrique indiquant combien de temps garder les documents : ce mois-ci, les documents concernant la famille.

Type de document	Durée de conservation	Précisions
Actes d'état civil (copies intégrales et extraits)	Permanente	Certaines procédures nécessitent un <a href="#">acte d'état civil récent</a>
Avis de versement d'allocations familiales	3 ans	Délai de reprise en cas de trop versé (5 ans en cas de fraude ou de fausse déclaration). L'allocataire a 2 ans pour agir en paiement de ses prestations.
Jugement de divorce, jugement d'adoption	Permanente	En cas de perte, une copie est fournie par le tribunal
Acte de reconnaissance d'un enfant	Permanente	La mairie peut en délivrer une copie
Contrat de mariage (documents relatifs aux biens apportés ou acquis lors du mariage par donation ou <a href="#">legs</a> )	Permanente	En cas de perte du contrat de mariage, s'adresser au notaire qui l'a établi
Livret de famille	Permanente	En cas de perte, un duplicata peut être obtenu à la mairie

## DIVERTISSEMENT

Solutions du dernier numéro

1	9	6	2	3	7	4	8	5
7	8	3	9	4	5	2	1	6
5	4	2	1	6	8	3	9	7
8	2	4	7	1	9	6	5	3
3	7	9	5	8	6	1	4	2
6	1	5	4	2	3	8	7	9
9	6	8	3	5	1	7	2	4
2	5	1	6	7	4	9	3	8
4	3	7	8	9	2	5	6	1

gramment être balade table	C	belle- meie lunira	M	étoiles de mer souillé	A	rendent meille coo dina tion	A	disparu	P	niveau de lieue palma	E	souha- rter	E
maoiline à beurre fin de table	R		A	S	S	E	M	fiel lumineux séduite	I	R	A	T	P
nomme- rait couteur	M		O	R	A	L	E	aliment crémoux c'est à- l'umium	L	A	I	T	A
arme de truit beau volatile	C		H	E	R	I	L	petites terres grande ville	O	T	S	E	R
	A		R	E	T	E	R	peu de choc lonques suites	R	I	E	N	O
	A		R	A	S	S	E	assu- lette raviras	R	V	I	E	A
	D		E	R	E	R	E	critiques vivent proche d'atresse	I	N	T	A	S
mettre au rancard	A	jeune potage artiques de press	L	E	V	I	N	chamois pirées boisson familiale	I	S	A	R	D
varies série	J		E	T	E	R	E	bouche- rie calques	T	A	L	V	E
hésiteras installais	D		I	V	E	R	S	poisson plat exploser	P	L	I	E	E
	F		I	N	E	A	P	effroi	E	P	E	U	R
	T		E	R	G	I	V	refuge de lieux	E	R	S	E	R
	P		O	S	A	I	S	de bonne lieux souve- rain	T	O	T	E	T
	R		S	T	O	R	E	volet roulet outil de ouvier	R	E	G	I	R
	L		I	A	E	N	O	très gros ennui de malcheur	R	E	M	E	N
arme de ti actes de charité	A		R	C	N	I	A	réfutai négligence	I	P	R	E	I
vin d' Espagne	X		E	R	E	S	C	remorques gros citrons	E	T	R	A	I
	X		E	R	E	S	C		E	D	R	A	T

pas très naturel	danseurs	répandront	cubes du hasard	très coupant	nouvelle	placée au milieu	
impolis	redire	fait son veau	plaisante	précise		patrie d'Abraham	
diffusée sur écran					hurlement		
conciergerie				sélectionne devine-ras	me rendrais		
célebrer			indestructible			faux	
rapidement			fin de verbe		coin embrasé		
portier sévère		liquide nutritif			queue		
joueur de boules		cueillir le pollen		orqueilleux			ennuyer
				vois le jour de même mère		métal de pépite	
	forte bière					aida	
bonne colle	emplois	cupides		jeune balle-rine		livre amusant grave-leuse	
		se moquant					
groupe de deux	sonnera				champion		accessoires de cavalier
	démunis de tige				pièce de soutien		
fermerais			fausse dentition				
			cri de douleur		coquille d'oursin		château de Hamlet
trempette					empeste		
		dans le vent		membre du clergé trop mûrs			
		avalait son lait					
courant			éclusee			forte tête	
résigné à tout			frappe fort			trous de moulins	
			mit au diamètre				préposition doubles crochets
nationalisé					vieil espagnol		
fabriqua							
			dalles de tombes				élément liquide
			sommet du genre				
généreux	maladies d'oreille				escroquée		
	adverbe de lieu				pouffé		
		couleur		plante de marais			
grande nation			graine de fruit			fiable	

3		9		2	5	8	1	4
	1		4	7			3	
4	5	2		1	8	6		7
8			9	3	7	2	5	
2		7	1			9	4	8
5				4				1
9				8		1	6	
1	8	4	5	6	3	7	2	9
	6	3			1			5

Solutions des jeux dans le prochain numéro

Dans chaque ligne, chaque colonne, chaque carré tous les chiffres de 1 à 9 doivent être utilisés

# INFOS PRATIQUES

## Numéros utiles

Mairie	03 83 71 41 73
Ecole	03 83 71 42 73
Samu – Urgence médicale	15
Police secours	17
Pompiers	18
Gendarmerie de BACCARAT	03 83 75 34 82
Centre anti poison	03 83 32 36 36
Astreinte pharmacie	03 83 15 17 52
Médecin de garde	0 820 33 20 20
Dépannage EDF (24h/24)	09 72 67 50 54

## Ouverture de la Mairie

Lundi, Mardi, Jeudi, Vendredi : de 9h à 12h  
 Mardi et Vendredi (avec présence du Maire ou d'un adjoint) : de 18h à 19h.  
 En dehors de ces horaires la porte n'est pas toujours close...

## Ramassage des poubelles



### Ordures ménagères :

Les mercredis :  
 4, 11, 18, 25 mars  
 1, 8, 15, 22 et 29 avril

### Eco sacs :

Les mardis :  
 10 et 24 mars  
 7 et 21 avril



## Sorties

### Cinéma de RAON :

- du 4 au 9 mars : INVINCIBLE ; LA FAMILLE BELIER
- du 11 au 16 mars : BIS ; IMITATION GAME ; MAYA L'ABEILLE
- du 18 au 24 mars : AMERICAN SNIPER ; PAPA OU MAMAN ; LA GROTTTE DES REVES PERDUS
- du 25 au 30 mars : CHAPPIE ; KINGSMAN ; LES NOUVEAUX SAUVAGES
- du 1 au 6 avril : FAST AND FURIOUS 7 ; LE DERNIER LOUP ; THE WILD

Source : <http://www.cinematheatrearon.com/cinema/>

### Cinéma de BACCARAT:

- du 6 au 7 mars : 50 NUANCES DE GREY
- du 12 au 14 mars : BIS
- du 20 au 21 mars : JUPITER : LE DESTIN DE L'UNIVERS
- le 26 mars : UN VILLAGE PRESQUE PARFAIT
- du 27 au 28 mars : PAPA OU MAMAN

Source : [www.ville-baccarat.fr](http://www.ville-baccarat.fr)

### Agenda :

- jusqu'au 21 mars : Exposition : « Paysages d'ici et d'ailleurs » par Gilles FABRE à Baccarat à l'hôtel de ville.
- le 19 mars : Conférence : dépistage du cancer colorectal à Baccarat à 20h à la salle des fêtes.
- le 28 mars : défilé de fil en bijou de 18h30 à 20h : Exposition : Les cinq éléments – Opus 2 : L'eau au pôle bijou à Baccarat à 20h30 : un défilé couture à la salle des fêtes de Baccarat tarifs : de 12 à 20€. Informations : [www.polebijou.fr](http://www.polebijou.fr) (places limitées)
- du 7 au 8 mars : Grand carnaval à Raon l'Etape
- du 23 au 28 mars : Bourse aux vêtements par l'association familiale. A la salle Bauregard de Raon l'Etape.

Sources : [www.ville-baccarat.fr](http://www.ville-baccarat.fr) ; [www.raonletape.fr](http://www.raonletape.fr)

## Déchetterie de la CCVC

### Rappel des déchets collectés :



En plus des prestations proposées par la CCVC pour les encombrants (facturé 35€ par déplacement), la municipalité se propose d'étudier au cas par cas les demandes d'aides, pour éliminer les déchets les plus volumineux des Thiavillois. N'hésitez pas à nous contacter.

Zone artisanale BACCARAT / BERTRICHAMPS  
 54120 BACCARAT / Tél : 03 83 75 23 31  
 Web : <http://www.cvc54.fr/dechetterie>

### Horaires d'ouverture

Hiver : Lundi, Mercredi, Vendredi, Samedi :  
 de 9h30 à 11h30 et de 14h00 à 17h00

### Rappel des déchets NON collectés

**Les pneus, l'amiante, les ordures ménagères, les éco-sacs et les bouteilles de gaz.**

